



En el Marco del Proyecto 397-PNICP-PIAP-2014

INFORME MENSUAL: noviembre de 2018

EVENTOS HIDROLÓGICOS EXTREMOS EN LA AMAZONÍA PERUANA: Sistema de Alerta para la Previsión



Elaboración: Ing. Lucio Vergara S. (ANA) lvergara@ana.gob.pe

Revisión: Dr. Jhan Carlo Espinoza (IGP, IRD/IGE) jhan-carlo.espinoza@igp.gob.pe

Noviembre, 2018

Lima-Perú

CONTENIDO

- I. Introducción
- II. Objetivo
- III. Datos hidroclimáticos
- IV. Análisis de las condiciones iniciales
 - 4.1. Análisis de las condiciones globales del clima
 - a. Temperatura superficial del mar
 - b. Circulación atmosférica global
 - c. Flujos de humedad y su divergencia
 - 4.2. Análisis de la precipitación
 - a. Anomalías de precipitación últimos 30 días, TRMM
 - b. Evolución temporal de anomalías de precipitación
 - 4.3. Análisis de registro de niveles de ríos
- V. Análisis de las previsiones
 - 5.1. Análisis de la temperatura superficial del mar
 - a. Pronóstico de la región Niño 3.4
 - b. Pronóstico de la región NATL
 - 5.2. Análisis del pronóstico de las precipitaciones
- VI. Conclusiones
- VII. Referencias

EVENTOS HIDROLÓGICOS EXTREMOS EN LA AMAZONÍA PERUANA:

Sistema de Alerta para la Previsión

I. Introducción

El presente informe mensual del estudio “Eventos Hidrológicos Extremos en la Amazonía Peruana: Sistema de Alerta Cualitativo para la Previsión”, está elaborado en el marco del observatorio ORE-HYBAM y es posible gracias al convenio interinstitucional entre la Autoridad Nacional del Agua y el Instituto Geofísico del Perú. Asimismo, este documento constituye un producto del proyecto 397-PNICP-PIAP-2014. Esta cooperación interinstitucional tiene como objetivo la elaboración e implementación del estudio en mención, con la finalidad de contar con un sistema estacional que permita prever los impactos de los eventos hidrológicos extremos en la sociedad de la Amazonía peruana.

Durante los últimos años, estudios científicos han evidenciado la influencia de la temperatura superficial del mar anómalos de algunas regiones oceánicas circundantes en la ocurrencia de eventos hidrológicos extremos en la Amazonía peruana, como es descrito en Espinoza et al. (2009, 2011, 2012a y 2013) y Yoon & Zeng (2010), así como en Lavado et al. (2012), entre otros.

En este informe mensual correspondiente al mes de noviembre 2018, se presentan los resultados del análisis de las condiciones actuales hasta el último día del mes y la previsión de las variables hidroclimáticas para los próximos 03 meses.

II. Objetivo

Establecer el sistema de alerta cualitativo estacional que permita conocer, bajo un criterio técnico, las condiciones hidrológicas más probables de los principales ríos Amazónicos peruanos durante las estaciones críticas del año. Esto permitirá prever la posible ocurrencia de eventos hidrológicos extremos.

III. Conjunto de Datos

La base de datos de las variables hidroclimáticas, se viene actualizando diariamente, semanalmente y mensualmente con información proveniente de diferentes agencias internacionales de investigación del clima y disciplinas afines, así como de servicios nacionales y locales. Para más detalle revisar el primer informe mensual y complementario correspondiente al mes de setiembre de 2013.

IV. Análisis de Condiciones Iniciales

4.1. Condiciones Globales y Regionales del Clima

En esta sección presentamos el análisis de las anomalías de temperatura superficial del mar (TSM) del Pacífico ecuatorial y Atlántico tropical, y de la circulación atmosférica regional con dominio de América del Sur (50°N a 60°S, 0°W a 150°W). Asimismo, el análisis de los flujos de humedad y su divergencia en la región (20°N a 30°S, 100°W a 20°W). Las informaciones provienen de la Administración Nacional Oceánica Atmosférica de los Estados Unidos (NOAA por sus siglas en inglés). Las anomalías de TSM son reportados en grados Celsius (°C) y las anomalías de vectores de viento en m/s, ambos en formato gráfico.

a) Anomalías de Temperatura Superficial del Mar (TSM)

Durante el mes de noviembre de 2018, la región del Pacífico ecuatorial Central (Niño 3.4), mostró anomalías positivas de TSM de +1.0°C en promedio (región con predominancia de color amarillo en Fig. 1 y Tabla 1). Asimismo, la región del Pacífico ecuatorial Este (Niño 1+2), mostró anomalías positivas de TSM de +0.7°C en promedio, con un ligero ascenso respecto al mes de octubre (Tabla 1 y región parcialmente de color amarillo en Fig. 1). El Comunicado Oficial N°15-2018 (diciembre) del ENFEN, confirma que en el Pacífico ecuatorial central y en el extremo oriental, la TSM se mantiene con anomalías positivas débiles.

La TSM en la región del Atlántico tropical Norte (NATL), mostró condiciones ligeramente frías con anomalías de TSM de -0.3°C en promedio (región con predominancia de color blanco, ver Fig. 1 y Tabla 1), con un ligero descenso respecto al mes de octubre. Por otro lado, la TSM del Atlántico tropical Sur (SATL) mostró anomalías neutras durante el periodo de análisis (Fig. 1 y Tabla 1).

En resumen, la TSM en el Pacífico ecuatorial central y extremo oriental, muestran condiciones más cálidas en ambas regiones, sin embargo, la TSM del Atlántico tropical, muestran condiciones neutras, durante noviembre del 2018 (Fig. 1).

Olv2 Sea Surface Temperature Anomaly (°C)
November 2018

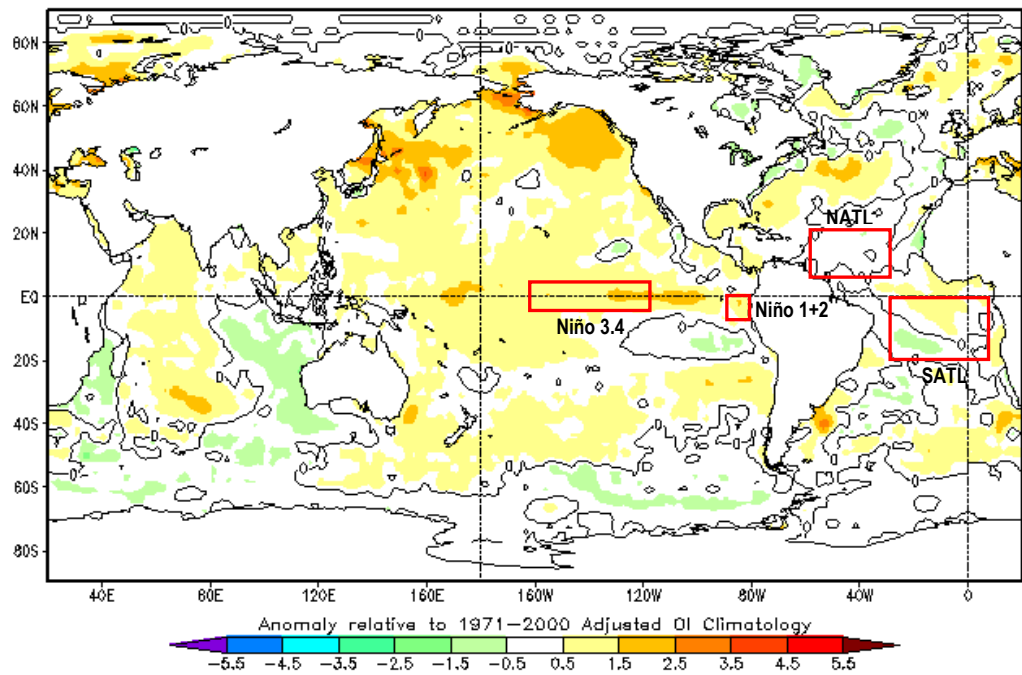


Fig. 1: Anomalías de temperatura superficial del mar (TSM) en °C del mes de noviembre de 2018. Las anomalías son calculadas utilizando la climatología del periodo base 1971-2000. Fuente CPTEC/INPE/BRASIL.

NOVIEMBRE 2018								
MES	TSM PACÍFICO				TSM ATLÁNTICO			
	NIÑO 1+2 0-10S 90W-80W	NIÑO 3.4 5N-5S 170W-120W	N. ATL 5N-20N 60W-30W	S. ATL 0-20S 30W-10E				
NOV 17	-1.2	20.4	-0.9	25.8	0.2	27.9	0.0	24.0
DIC 17	-1.4	21.4	-0.8	25.8	0.5	27.3	-0.3	24.5
ENE 18	-0.8	23.7	-0.8	25.8	0.3	26.3	-0.1	25.6
FEB 18	-0.6	25.6	-0.9	25.8	0.0	25.6	-0.3	26.3
MAR 18	-0.8	25.8	-0.7	26.5	0.1	25.7	-0.4	26.7
ABR 18	-1.0	24.6	-0.4	27.4	-0.2	25.7	-0.1	27.0
MAY 18	-0.5	23.7	-0.1	27.7	-0.5	25.9	-0.1	26.1
JUN 18	-0.7	22.2	0.2	27.9	-0.7	26.1	0.2	25.1
JUL 18	-0.2	21.4	0.3	27.5	-0.5	26.7	0.1	23.8
AGO 18	0.0	20.7	0.3	27.1	-0.2	27.6	-0.2	22.9
SET 18	0.0	20.3	0.4	27.1	0.1	28.2	-0.1	22.9
OCT 18	0.4	21.2	0.9	27.6	-0.1	28.0	0.1	23.4
NOV 18	0.7	22.2	1.0	27.6	-0.3	27.4	0.0	24.0

Tabla 1. Temperatura superficial del mar (Anomalías 1ra. columna y °C 2da. columna) para los últimos 12 meses. Las anomalías son variaciones respecto a la climatología de 1981-2010 (Smith & Reynolds, 1998), de regiones oceánicas relevantes para la previsión de eventos extremos en la Amazonía peruana.

b) Anomalías de la Circulación Atmosférica

Se observó una débil incursión de flujos de humedad provenientes del Atlántico tropical Norte y del Mar Caribe en el extremo norte del continente. Asimismo, se observó una ausencia del ingreso de los vientos Alisios al extremo este de la cuenca del Amazonas. Sin embargo, el debilitamiento de vientos del este en el Pacífico ecuatorial Este, produjo una mayor concentración de flujo de humedad en gran parte de la región noroeste de la cuenca del Amazonas (Fig. 2). Además, anomalías de vientos de magnitud 3 m/s fueron direccionados hacia la cuenca del río de La Plata (intensificación del Low-Level Jet; ej. Espinoza et al., 2012b).

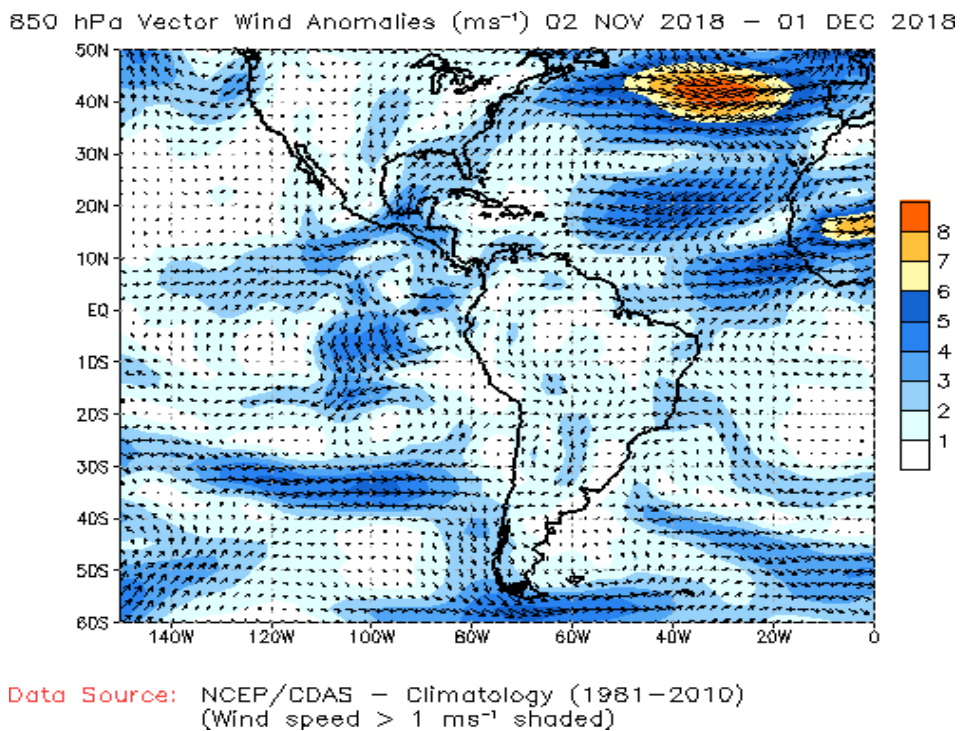


Fig. 2: Vectores de Anomalías de viento en niveles bajos (850 hPa) de la atmósfera, (del 02 de noviembre al 01 de diciembre de 2018). Las anomalías fueron calculadas utilizando el periodo base los promedios entre 1981 y 2010. Fuente: NOAA/NCEP.

c) Anomalías de Transporte de Humedad y su Divergencia

Los flujos de humedad y su divergencia fueron elaborados con datos de reanálisis NCEP/NCAR de la NOAA, con una resolución espacial de $2.5^\circ \times 2.5^\circ$ y resolución temporal diaria. El periodo de análisis es del año 1970 al presente (48 años), en la región entre 20°N - 30°S y 100°W - 20°W .

El flujo de humedad integrado verticalmente, F_w , en un punto de cuadrícula está dado por la siguiente ecuación:

$$F_w = \frac{1}{g} \int_{1000}^{300} q \cdot V \cdot dp$$

donde g es la aceleración de la gravedad, q es la humedad específica, V es el vector de viento horizontal y p es la presión. Los flujos son integrados desde la superficie hasta 300 hPa. Para más detalle revisar Satyamurty *et al.* (1998).

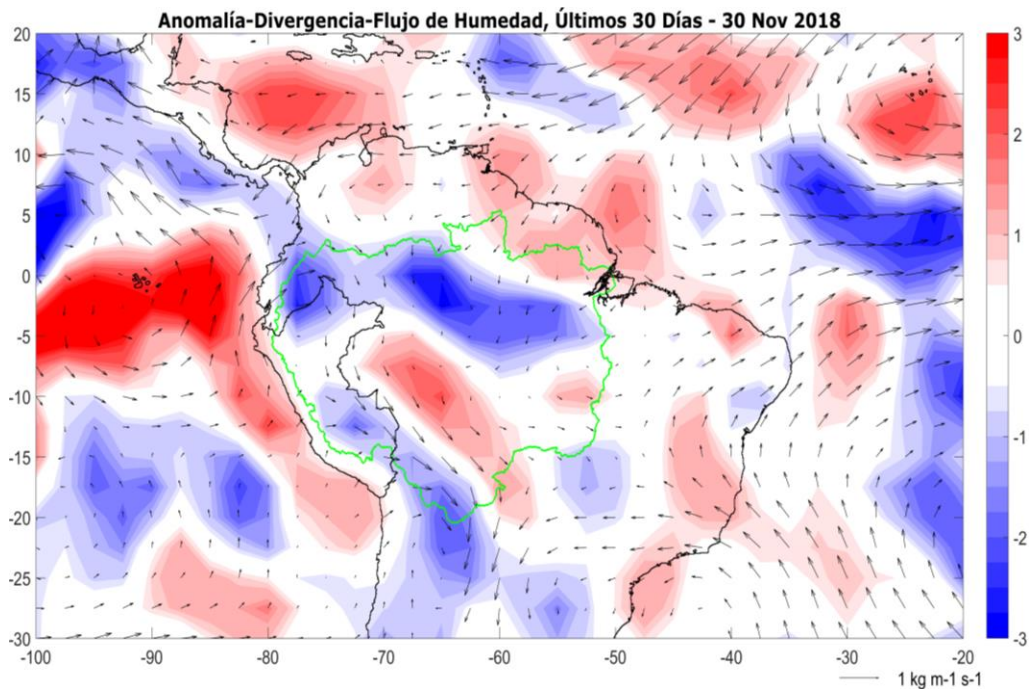


Fig. 3: Anomalías de flujo de humedad integrado en los niveles de 1000 hPa a 300 hPa de la atmósfera (vectores) y su divergencia (colores). El periodo corresponde del 01 hasta el 30 de noviembre 2018. Las anomalías son calculadas utilizando el periodo base de 1970 a 2017. Los límites de la cuenca Amazónica se muestran en línea verde.

En la Figura 3 se observa fuertes convergencias de flujos de humedad en gran parte de la región noroeste (incluido la parte alta de la cuenca del río Negro en Brasil y la parte alta de la cuenca del río Napo en Ecuador) de la cuenca del río Amazonas. Asimismo, se observa convergencias de flujos de humedad en la zona sur de la Amazonía peruana y boliviana. Por otro lado, se muestran divergencias de flujos de humedad en la zona central de la cuenca del río Amazonas.

4.2. Análisis de Precipitaciones

Esta sección presenta el análisis de las anomalías de precipitación del producto de Radar Tropical Rainfall Measuring Mission en tiempo real (TRMM-3B42RT). Para más detalle revisar Huffman et al. (2010). Los datos de TRMM-RT son reportados a paso de tiempo diarios a nivel global, pero procesados para la región de interés (10°N a 25°S; 85°W a 45°W) haciendo uso del programa Matlab®, mostrando anomalías de precipitación en mm/día.

a) Anomalías de Precipitación Radar TRMM-RT

Durante el periodo de 01 hasta 30 de octubre 2018, según datos de TRMM-RT, los valores de la precipitación fueron superiores al promedio climatológico en gran parte de la cuenca del Amazonas (anomalías positivas sobre gran parte de la Amazonía boliviana y parte norte de la Amazonía peruana), cuyas anomalías positivas de precipitación alcanzaron hasta +6 mm/día en promedio. Al mismo tiempo, se observaron precipitaciones inferiores al promedio climatológico en la región noreste de la cuenca del Amazonas, cerca de la desembocadura de la misma, incluido la cuenca alta del río Branco, cuyas anomalías alcanzaron en promedio -3 mm/día, (ver Fig. 4).

Las condiciones de precipitación mostradas por la fuente de datos del TRMM-RT en la cuenca del Amazonas, podrían atribuirse a las ligeras incursiones de flujos de humedad desde el Atlántico tropical Norte y al debilitamiento de los vientos Alisios en el Pacífico ecuatorial Este (ver Fig. 2). Además, se observa convergencia de flujos de humedad en la parte norte de la Amazonía peruana y sur de la Amazonía boliviana, lo que es coherente con las anomalías positivas de precipitación en estas regiones. Por otro lado, las divergencias en los flujos de humedad sobre el extremo de la región noreste de la cuenca del río Amazonas (Fig. 3), originaron déficit de lluvias sobre región noreste de la cuenca del Amazonas. Además, el déficit de lluvias se concentró principalmente en la región sur de la Amazonía peruana, cuenca alta del río Ucayali (Fig. 4).

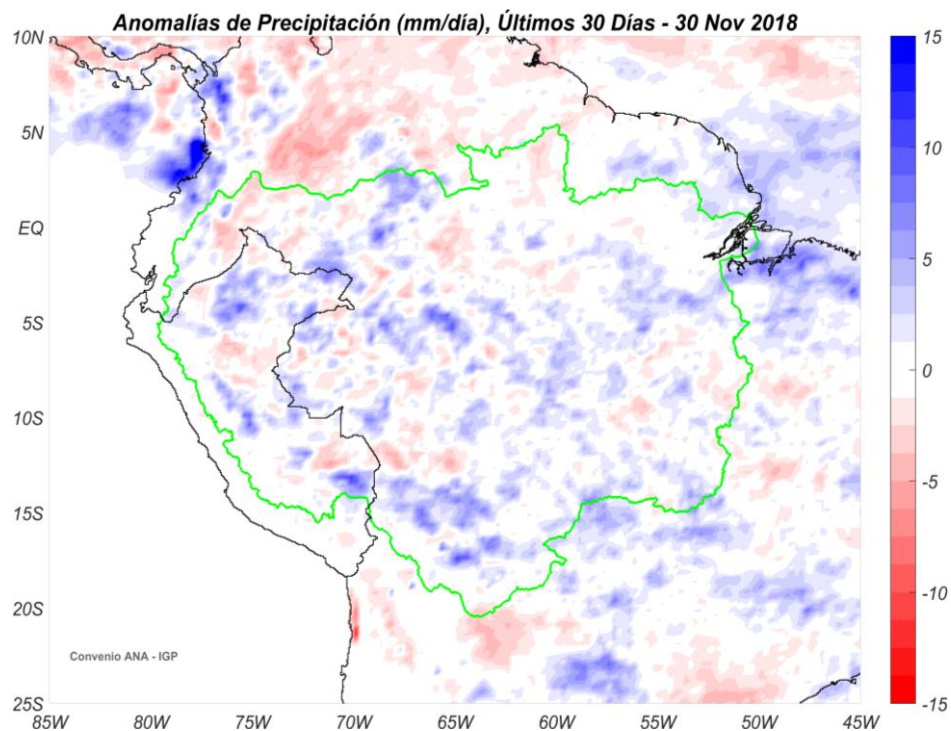


Fig. 4: Anomalías de precipitación estimadas por el TRMM-RT en mm/día hasta 30 de noviembre de 2018. Las anomalías fueron calculadas con respecto al periodo base promedio 2000-2017. Se muestra los límites de la cuenca Amazónica en líneas de color verde. Las anomalías de precipitación del TRMM-RT actualizadas a tiempo real puede verse en: <http://intranet.igp.gob.pe/eventos-extremos-amazonia-peruana/>.

b) Evolución Temporal de Anomalías de Precipitación para las Cuencas Amazónicas Peruanas

La evolución temporal de anomalías de precipitación para las principales cuencas hidrográficas de la Amazonía peruana fue calculada utilizando las estimaciones del producto TRMM-RT. El periodo para la obtención del armónico de la precipitación es del 2000 al 2017 para cada cuenca (la estación de Tamshiyacu en el río Amazonas, la estación de San Regis en el río Marañón y la estación de Requena en el río Ucayali. Ver ubicación de las estaciones y cuencas de drenaje en la Fig. 5). Los armónicos consisten en la representación de las fluctuaciones o variaciones en una serie de datos como la suma de una serie de funciones de senos y cosenos.

Utilizando el análisis de armónicos de la precipitación, se calculó la anomalía de precipitación diaria suavizadas mediante una media móvil de 15 días y la anomalía de precipitación acumulada desde el inicio del año hidrológico (01/09).

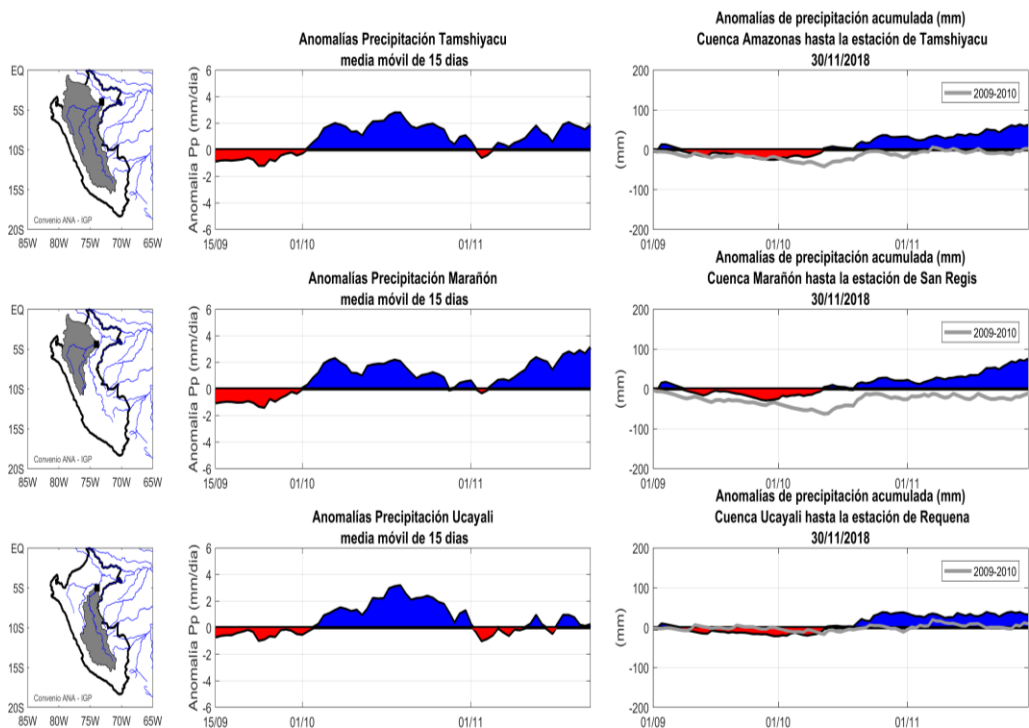


Fig. 5: Evolución temporal de anomalías de precipitación integradas en las principales cuencas hidrográficas de la Amazonía peruana: el río Amazonas hasta la estación Tamshiyacu (arriba), el río Marañón hasta la estación San Regis (medio) y el río Ucayali hasta la estación Requena (abajo). En la columna de la izquierda se observa la ubicación de las cuencas hidrográficas. En la columna del medio se muestran anomalías de precipitación. En la columna de la derecha se muestran anomalías acumuladas hasta la fecha indicada. En color azul se indican anomalías positivas de precipitación (valores por encima del promedio climatológico), en color rojo anomalías negativas de precipitación (valores por debajo del promedio climatológico). Las anomalías son calculadas considerando un periodo base de 2000 al 2017. La línea de color gris muestra la precipitación acumulada correspondiente a cada cuenca hidrográfica para el año 2009-2010. Para ver esta figura actualizada a tiempo real ir a: <http://intranet.igp.gob.pe/eventos-extremos-amazonia-peruana/>.

Las series temporales de precipitación promedio en las cuencas de la Amazonía peruana (Amazonas, Ucayali y Marañón), presentaron condiciones más húmedas de lo normal con magnitud de +2.0 mm/día, +3.0 mm/día y +0.1 mm/día en promedio a fines del mes de noviembre. En general, las cuencas del río Amazonas (Amazonía peruana), mostraron condiciones más húmedas de lo normal durante el mes de noviembre, a excepción de la cuenca Ucayali (ver Fig. 5, columna central).

Por otro lado, en la cuenca del Amazonas hasta la estación de Tamshiyacu (cerca de Iquitos), la anomalía de precipitación acumulada para el presente año hidrológico, es superior al promedio climatológico con +70 mm en promedio.

Además, en la cuenca del río Ucayali, se observa exceso de precipitación acumulada para el presente año hidrológico, que alcanza los +40 mm en promedio. Esta cuenca representa la menor contribución a la precipitación acumulada respecto a la cuenca de Tamshiyacu (Fig. 5, derecha). En el norte de la Amazonía peruana, en la cuenca del río Marañón, la precipitación acumulada es también en exceso con una magnitud de +80 mm en promedio.

4.3. Análisis de Niveles de Agua de los Ríos

El SEHINAV (Servicio de Hidrografía y Navegación de la Amazonía) de la Dirección de Hidrografía y Navegación, reporta en tiempo real los histogramas de niveles de los ríos de la Amazonía peruana a paso diario. Estos productos están expresados en alturas geoidales y arbitrarias, y se pueden encontrar en el siguiente enlace: <https://www.dhn.mil.pe/shna/index2.asp>.

Los niveles de agua de los principales ríos de la Amazonía peruana fueron analizados hasta el 15 de diciembre 2018. Las estaciones de Tamshiyacu, San Regis, Requena y Yurimaguas registraron anomalías positivas de niveles de agua, siendo estas anomalías de +1.2%, +2.3%, +2.5% y +1.0%, respectivamente. De otro lado, la estación de Pucallpa mostró anomalías neutras de niveles de agua. Cabe señalar que, sobre la región del norte de la Amazonía peruana, se mostraron marcadas convergencias de flujo de humedad, que originaron excesos de precipitación, los cuales reflejan la subida de niveles de agua en esta región (estación San Regis), durante el mes de noviembre.

En la parte sur de la Amazonía peruana, también se observó ligeras convergencias de flujos de humedad. Por lo tanto, se observaron anomalías positivas de precipitación durante el mes de noviembre (Figuras 3 y 4). Debido a ello, se evidencian niveles de agua por encima de lo normal en la estación de Requena y Yurimaguas, excepción de la estación de Pucallpa observándose cercano a lo normal. En resumen, la mayoría de los ríos se encuentran en sus etapas de ascenso (ver Fig. 6).

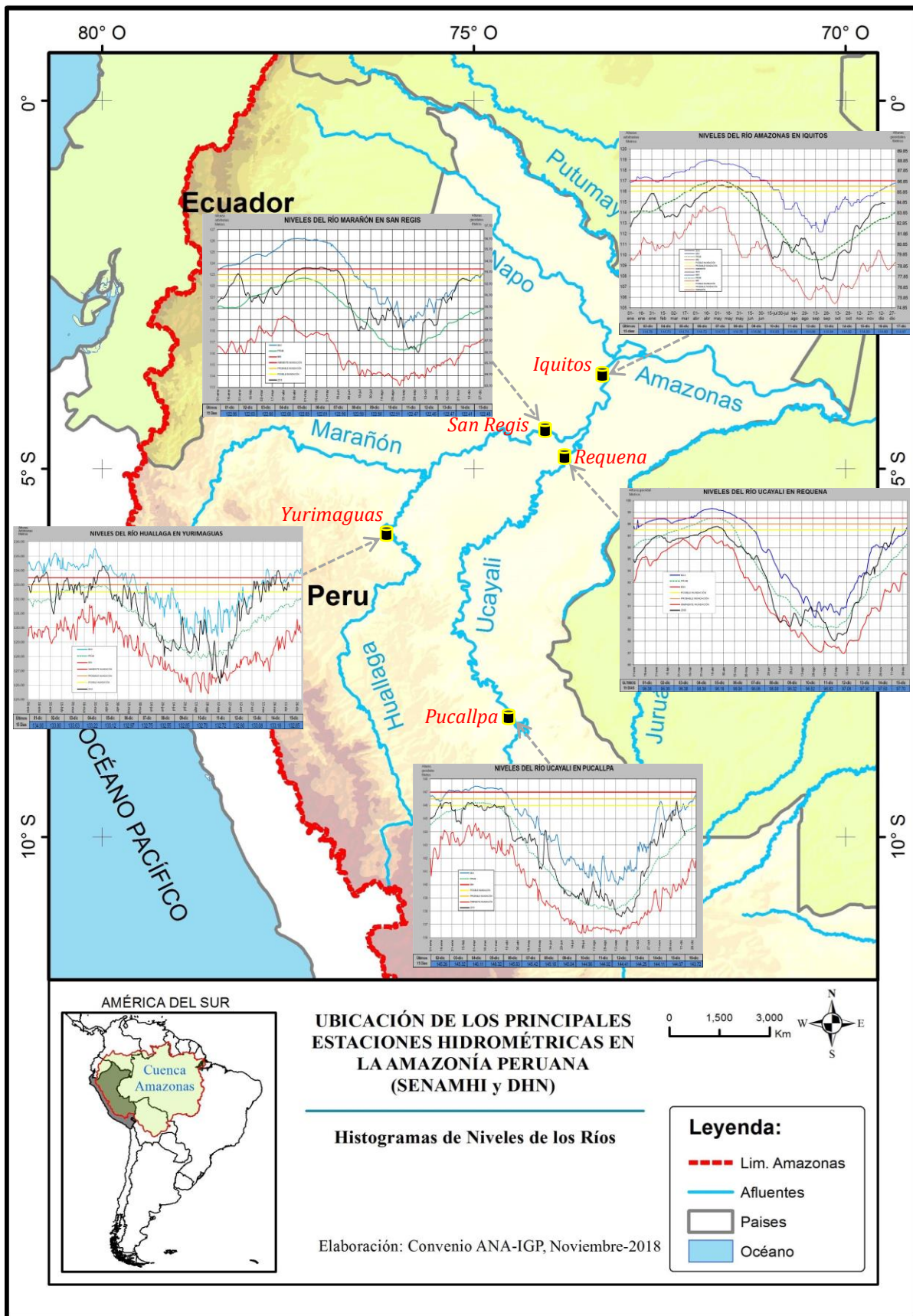


Fig. 6: Histograma de niveles de ríos diarios de los principales ríos de la Amazonía peruana.

Fuente: DHN (<https://www.dhn.mil.pe/>).

V. Análisis de las Previsiones

En este capítulo se analizan los pronósticos de las anomalías de temperatura superficial del mar en las regiones más relevantes (Niño 3.4, Niño 1+2, NATL y SATL). Además, se analizan las anomalías de precipitación para los próximos 03 meses, que corresponden a la temporada de estiaje en la región de la Amazonía peruana. Los reportes provienen de las agencias internacionales y nacionales de pronóstico del clima (IRI, NOAA, CPTEC e IGP).

5.1. Análisis de la Temperatura Superficial del Mar

Esta sección contiene los pronósticos de anomalía de temperatura superficial del mar a nivel global desarrollados por el International Research Institute for Climate and Society (IRI) y el US National Multi-Model Ensemble (NMME). Los gráficos de pronósticos del Pacífico ecuatorial y el Atlántico tropical fueron elaborados por el Instituto Geofísico del Perú (IGP) en el marco del Estudio Nacional del Fenómeno El Niño (ENFEN).

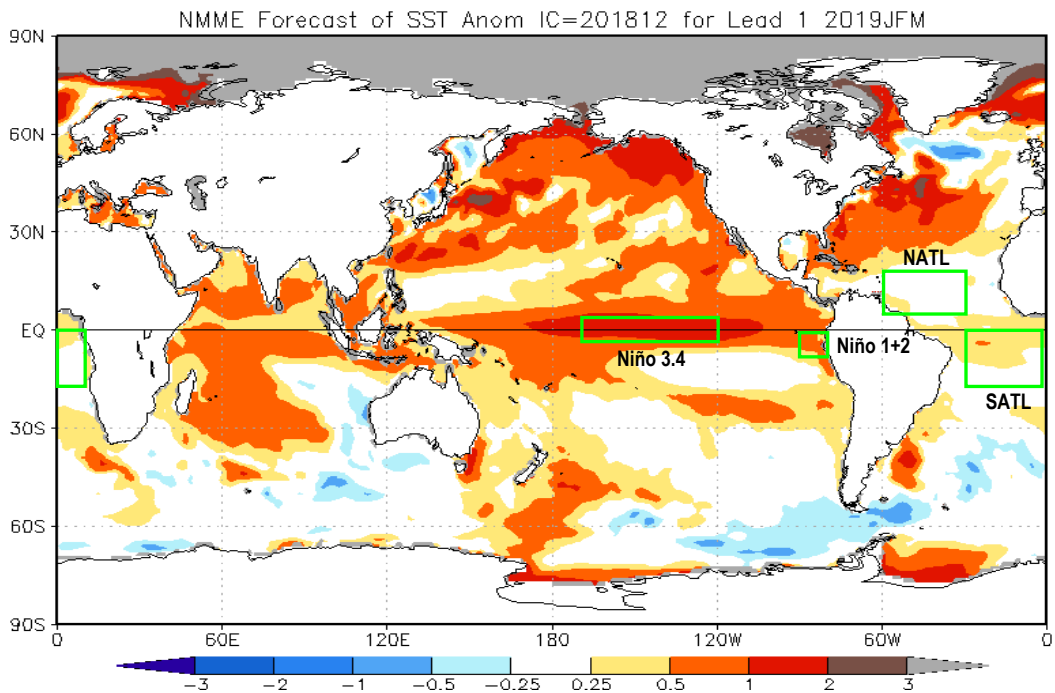


Fig. 7: Pronóstico de las anomalías de TSM (°C) a nivel global, para el trimestre enero-marzo 2019 (EFM). Rectángulos verdes indican regiones de análisis. Fuente: *National Multi-Model Ensemble (NMME)*.

Según el reporte del NMME, los pronósticos de anomalías de TSM para el trimestre enero-marzo 2019 (EFM), en la región Niño 3.4 se proyectan condiciones cálidas de magnitud moderada a fuerte (1.5°C; región con predominancia de color rojo en Fig. 7). De igual manera, se proyectan temperaturas cálidas para la región Niño 1+2 (región con predominancia de color naranja en Fig. 7). Además, el Comunicado Oficial ENFEN N° 15-2018 (diciembre) señala que, para el próximo verano, en la región Niño 1+2, que incluye la costa norte del Perú, en promedio, los modelos climáticos continúan indicando condiciones cálidas débiles. Mientras que, para en la región Niño 3.4, estos mismos modelos indican condiciones cálidas moderadas.

Para la región del Atlántico tropical Norte (NATL) se prevén condiciones normales (región con influencia de color blanco, ver Fig. 7). Para la región del Atlántico tropical Sur (SATL) se pronostican condiciones ligeramente cálidas (región con predominancia de color amarillo, ver Fig. 7). Asimismo, en la región subtropical del Atlántico Sur, se observarían condiciones cálidas de magnitud débil a moderada (región con anomalías positivas de TSM superiores a 1.0°C, en forma concentrada, ver la Fig. 7).

a) Pronóstico de la Región El Niño 3.4

Con respecto a los reportes de NMME (North American Multi-Model Ensemble), las proyecciones de las anomalías de TSM en el Pacífico ecuatorial Central (Niño 3.4) para los próximos 03 meses (DEF), presentarían condiciones moderadamente cálidas de acuerdo con el ensamble de los modelos (anomalías de TSM por encima del promedio climatológico con +1.1°C, ver Fig. 8). Sin embargo, a partir del mes de marzo del año 2019, mantendría una ligera tendencia negativa durante los próximos meses del año (ver Figura 8).

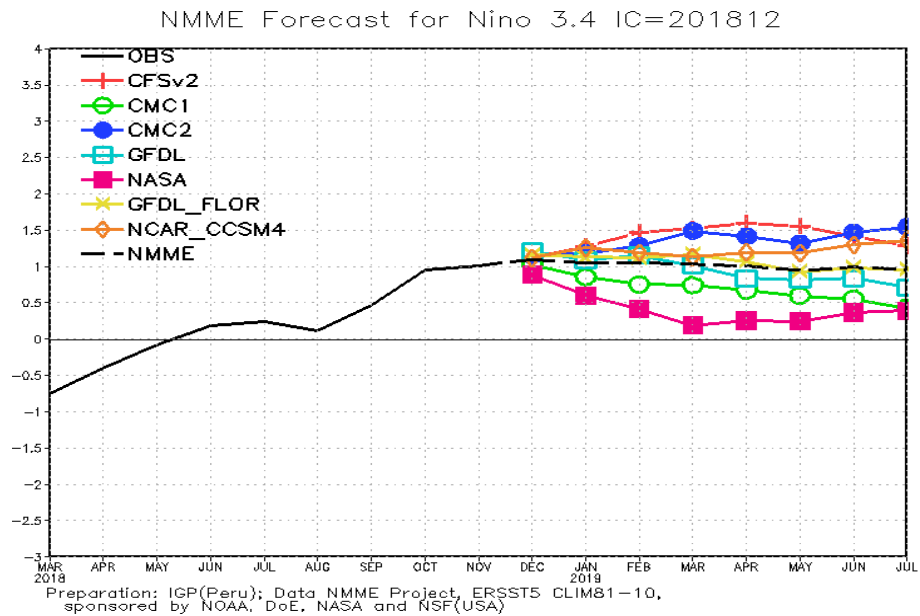


Fig. 8: Pronóstico de las anomalías de temperatura superficial del mar (TSM) por modelos acoplados para la región Niño 3.4 (5°N-5°S, 120°W-170°W) del Pacífico ecuatorial central, a partir de condiciones de fines de noviembre 2018. Fuente: *Instituto Geofísico del Perú (IGP)*.

b) Pronóstico de la región Atlántico tropical Norte

Según el reporte del IGP elaborado con datos del NMME, los modelos de pronósticos de fines de noviembre 2018, pronostican que las anomalías de TSM en el Atlántico tropical Norte (NATL), mostrarían condiciones ligeramente frías (anomalías de TSM por debajo del promedio climatológico con -0.1°C en promedio, pero, dentro del rango neutral, ver Fig. 9) para el próximo trimestre diciembre-febrero (DEF) del 2018-2019. Sin embargo, mantendrían una tendencia ligeramente positiva los próximos meses del año.

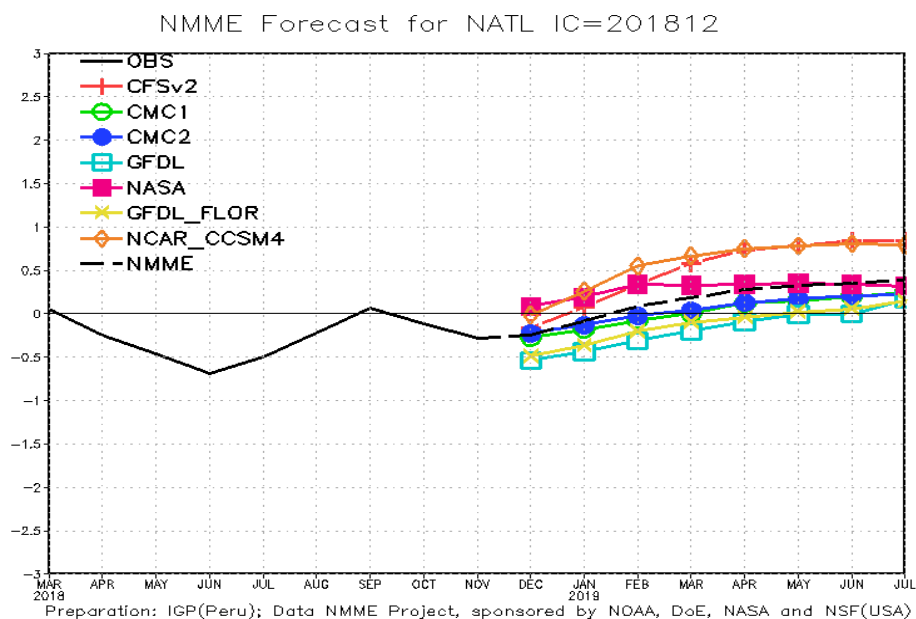


Fig. 9: Pronóstico de las anomalías de temperatura superficial del mar (TSM) para la región del Atlántico tropical Norte (NATL: 5°N-20°N, 30°W-60°W), a partir de condiciones de fines de noviembre 2018. Fuente: *Instituto Geofísico del Perú (IGP)*.

5.2. Análisis del Pronóstico de las Precipitaciones

Según el reporte del CPTEC, el pronóstico de anomalías de precipitaciones para los próximos 03 meses diciembre-febrero (DEF) del 2018-2019 con datos observados de fines de noviembre, mostrarían dominio de condiciones más secas de lo normal en las regiones del este, cercanas a la desembocadura de la cuenca del río Amazonas y gran parte de la Amazonía peruana. Por otro lado, mostrarían precipitaciones superiores respecto al promedio climatológico en gran parte de la región central de la cuenca Amazónica con un exceso que superaría +2 mm/día en promedio. Sin embargo, se mostrarían anomalías neutras de precipitación en el sur y noroeste de la cuenca del Amazonas, incluido el norte de la Amazonía peruana y gran parte de la Amazonía boliviana (Fig. 10).

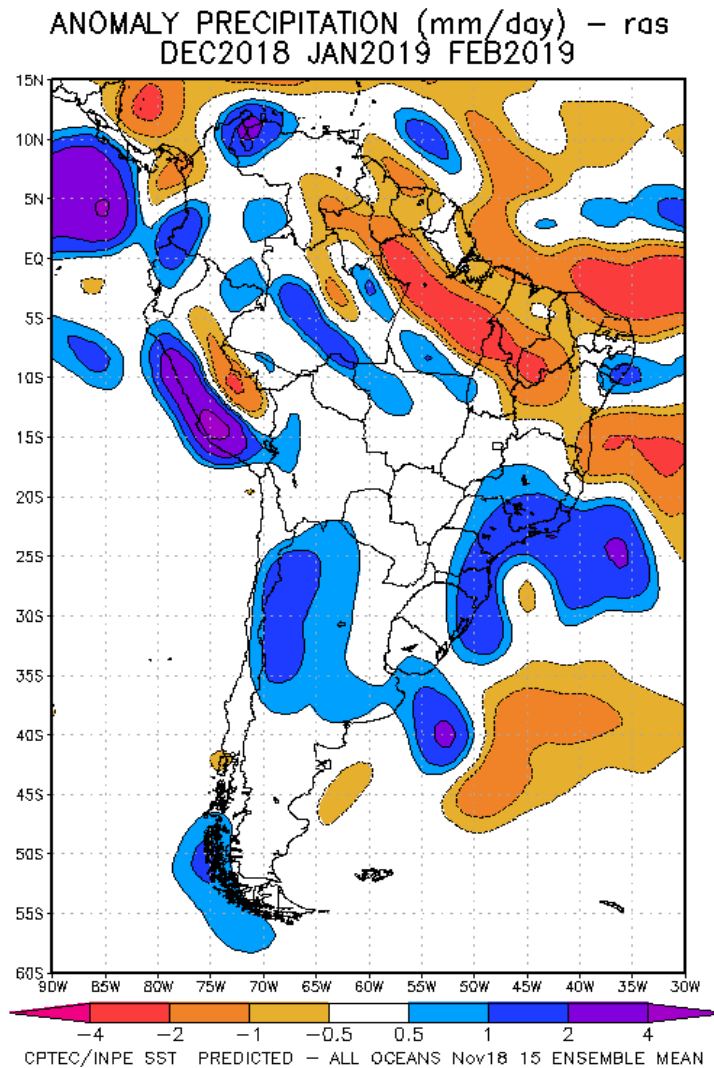


Fig. 10: Pronóstico de las anomalías de la precipitación (mm/día) método ras para el trimestre DEF del 2018-2019 en América del Sur, con datos observados de fines del mes de noviembre de 2018. Fuente: CPTEC/INPE.

VI. Conclusiones

Durante el mes de noviembre 2018 el Pacífico ecuatorial Central (región Niño 3.4) mostró condiciones cálidas moderadas (anomalías positivas de TSM de +1.0°C). Asimismo, la región Niño 1+2 presentó condiciones ligeramente cálidas (anomalías positivas de TSM de +0.7°C), según lo indicado por el ENFEN en su Comunicado Oficial N°15-2018 (diciembre). El Atlántico tropical Norte (NATL) mostró condiciones ligeramente frías con anomalías de TSM de -0.3°C y condiciones neutras para el Atlántico tropical Sur (SATL).

Para el periodo de análisis (noviembre) se observó una ligera incursión de flujo de humedad proveniente del Atlántico tropical Norte y del Mar Caribe en el extremo norte

del continente. Asimismo, se observó una ausencia del ingreso de los vientos Alisios en el extremo este de la cuenca del Amazonas y el debilitamiento de vientos del este en el Pacífico ecuatorial Este. Estas condiciones han generado convergencias de flujo de humedad en noroeste de la cuenca del Amazonas, por ende, exceso de lluvias en gran parte de la región central, sur y noroeste de la cuenca Amazónica (incluido el norte de la Amazonía peruana). Generándose aumento en los niveles de agua de los principales ríos Amazónicos (Amazonas, Marañón y Ucayali), con valores por encima de lo normal durante el mes de noviembre.

Respecto a las condiciones oceánicas para el próximo trimestre (DEF), el ENFEN señala en su Comunicado Oficial ENFEN N°15-2018 (diciembre) que los modelos climáticos prevén que la región Niño 3.4 desarrolle condiciones cálidas moderadas a fuertes y la región Niño 1+2 presente condiciones neutras a cálidas moderadas. Estas condiciones resultan de especial atención para la hidrología amazónica ya que el desarrollo de El Niño en el Pacífico central esta frecuentemente asociado a condiciones secas en la Amazonía peruana durante los meses de verano (Espinoza et al., 2011; Marengo y Espinoza, 2015). Estas condiciones seguirán monitoriándose en los meses que siguen.

La base de datos de las variables hidroclimáticas se sigue actualizando continuamente, recopilando informaciones provenientes de diferentes agencias internacionales de investigación del clima e instituciones locales (NOAA, IRI, CPTEC, SENAMHI, etc.). Desde el mes de febrero 2015 las variables de precipitación se encuentran a tiempo real en la página web <http://intranet.igp.gob.pe/eventos-extremos-amazonia-peruana/>.

VII. Referencias

- Espinoza J. C., Guyot J-L, Ronchail J, Cochonneau G, Filizola N, Fraizy P, de Oliveira E, Ordoñez J J and Vauchel P (2009). Contrasting regional discharge evolutions in the Amazon basin (1974–2004) *J. Hydrol.* 375 297–311
- Espinoza J. C., Ronchail J., Guyot J. L., Junquas C., Vauchel P., Lavado W., Drapeau G. y Pombosa R. (2011). “Climate variability and extreme drought in the upper Solimões River (western Amazon Basin): Understanding the exceptional 2010 drought”. *Geophys. Res. Lett.* 38 L13406.
- Espinoza J. C., Ronchail J., Frappart F., Lavado W., Santini W., y Guyot J. L. (2012a). The Major Floods in the Amazonas River and Tributaries (Western Amazon Basin) during the 1970–2012 Period: A Focus on the 2012 Flood. *Journal of Hydrometeorology*.

- Espinoza J. C., Lengaigne M. Ronchail J., Janicot S. (2012b). Large-Scale circulation Patterns and related rainfall in the Amazon basin: a Neuronal Networks approach. *Climate Dynamics*. 38. 121-140. DOI. 10.1007/s00382-011-1010-8
- Espinoza, J.C., Ronchail, J., Frappart, F., Lavado, W., Santini, W., and Guyot, J.L. (2013). The Major Floods in the Amazonas River and Tributaries (Western Amazon Basin) during the 1970–2012 Period: A Focus on the 2012 Flood, *J. Hydrometeorol*, 14, 1000–1008.
- Espinoza J.C., Chavez S., Ronchail J., Junquas C., Takahashi K., Lavado W. (2015). Rainfall hotspots over the southern tropical Andes: Spatial distribution, rainfall intensity and relations with large-scale atmospheric circulation. *Water Resources Res.* 51, doi:10.1002/2014WR016273.
- Huffman G.J., R.F. Adler, D.T. Bolvin, E.J. Nelkin, (2010) “The TRMM Multi-Satellite Precipitation Analysis (TMPA)”. Chapter 1 in *Satellite Applications for Surface Hydrology*, F. Hossain and M. Gebremichael, Eds. Springer Verlag, ISBN: 978-90-481-2914-0, 3-22.
- Lavado C W S, Ronchail J, Labat D, Espinoza J C and Guyot J L (2012). “Basin-scale analysis of rainfall and runoff in Peru (1969–2004): Pacific, Titicaca and Amazonas watersheds” *Hydrol. Sci. J.* at press (doi:10.1080/02626667.2012.672985).
- Marengo, J.A. and Espinoza, J.C. (2015) “Extreme Seasonal Droughts and Floods in Amazonia: Causes, Trends and Impacts”. *International Journal of Climatology*, 36, 1033-1050.
- Satyamurty P., Nobre C. A., Silva Dias P.L. (1998). “Tropics - South America”. In: Karoly DJ, Vincent DG (Org.) *Meteorology and hydrology of the Southern Hemisphere*. Boston: *Meteorology Monograph*. 49:119–139.
- Yoon J. H. y Zeng H. (2010). “An Atlantic influence on Amazon rainfall”. *Clim. Dyn.* 34 249–64.